



Профилирана гимназия с преподаване на западни езици
„Захарий Стоянов” - Сливен
гр. Сливен, ул. „Великокняжевска” № 1;
0878 249530; 0878 249534; 0878 249580; e - mail: gpze@mail.bg

УТВЪРЖДАВАМ:

Директор:
/ЕФРОСИНА КИСЬОВА/



МЕХАНИЗЪМ ЗА ПРОТИВОДЕЙСТВИЕ НА УЧИЛИЩНИЯ ТОРМОЗ МЕЖДУ ДЕЦАТА И УЧЕНИЦИТЕ В ПГПЗЕ “ЗАХАРИЙ СТОЯНОВ” ГР. СЛИВЕН

по изпълнение

*на „Механизма за противодействие на училищния тормоз“,
съгласно Заповед на Министъра на образованието и науката РД 09-5906/28.12.2017г. и
актуализиран на Заседание на на Педагогически съвет с протокол № 1/30.09.2021г.*

Изготвен от Училищен Координационен Съвет в състав:

Председател: Даниела Митева – заместник директор

Членове:

1. Андрей Едрев - главен учител
2. Жанна Узунова – старши учител и педагогически съветник
3. Маргарита Маркова – старши учител
4. Цветомира Христова – психолог
5. Светослава Костова- родител
6. Виктория Жечева – ученичка в 11е кл. – председател на Ученическия борд
7. Янислав Иванов – ученик в 11б кл. – член на Ученическия борд

I. ИЗМЕРЕНИЯТА НА ТОРМОЗА В УЧИЛИЩЕ

Тормозът в училище обхваща широк спектър от прояви. Това е явление със сериозни размери, което оставя дълготрайни последици върху психичното здраве и поведението, както на децата, които търпят насилие, така и на онези, които го извършват или наблюдават. Последиците от насилието в училище са особено тежки и продължителни и силно привличат общественото внимание.

Какво е насилие?

Физическо насилие е „причиняване на телесна повреда, включително причиняване на болка или страдание, без разстройство на здравето”.

Психическо насилие „са всички действия, които могат да имат вредно въздействие върху психичното здраве и развитие на детето, като подценяване, подигравателно отношение, заплаха, дискриминация, отхвърляне или други форми на отрицателно отношение, както и неспособността на родителя, настойника, попечителя или на лицето, което полага грижи за детето, да осигури подходяща подкрепяща среда”.

Сексуално насилие и злоупотреба над дете е „участието на дете в сексуални действия, които той или тя не разбира напълно и за които не е в състояние да даде информирано съгласие, или за които детето не е подготвено от гледна точка на развитието си и не може да даде съгласие, или които са в нарушение на законите или социалните табу на обществото”.

Тормозът спада към насилието над дете и се третира с мерките на Закона за закрила на детето. Според чл. 7, ал. 1 и 2 от Закона за закрила на детето, всяко дете има право на закрила от насилие и всеки, на когото стане известно за дете, преживяло насилие, е длъжен да сигнализира органите по закрила.

Тормозът между връстници се разглежда от много автори като групов феномен (Craig and Perlar, 1997). Случаите на насилие се извършват в групова среда, в присъствието на други връстници и в отсъствието на възрастни. Дан Олвеус (Olweus, 1993) определя тормоза като *сбор от съзнателни негативни постъпки, които са дълготрайни, насочени към един и същ ученик от страна на един ученик или група.*

Ключови в разбирането за тормоза са следните характеристики на това поведение:

1. злонамерена проява, която има за цел да нарани или унижи дете;
2. извършва се от позиция на силата, като едната страна използва доминиращата си позиция, за да нарани другата физически или психически, да я унижи или изолира от социалния живот;
3. повтаря се многократно във времето, а не е еднократен и изолиран акт на агресия.

Тормозът обхваща много широк спектър от поведения: преки нападения (удряне, заплаха или принуда, дразнене, подигравка, наричане с обидни прякори, сексуални забележки, открадване или повреждане на лични вещи) или непреки (например разпространяване на слухове или насърчаване на другите да отхвърлят или изключат някого от приятелската среда).

Проявите на тормоз най-общо могат да бъдат разделени на следните основни групи:

Физически тормоз – например, блъскане, щипане, разрушаване, удряне, нанасяне на болка, спъване, затваряне в някое помещение;

Вербален тормоз – словесни изрази, които имат за цел унижат и оскърбят детето на база раса, пол, религия, сексуалност, увреждане или друго, с което се подчертава различие от останалите. Включва подмятания, подигравки, унижение, заплахи, обиди;

Психически тормоз – например, подмятане, подиграване, закачане, омаловажаване, заплахи, изнудване, повреждане на имущество, кражба и хвърляне на вещи, заплашителни погледи, неприятелско следене;

Социален тормоз – например, избягване, игнориране, изключване от дейността, одумване и разпространение на злобни слухове, натиск върху другите да не влизат в приятелски отношения с децата, обект на тормоз, изолиране;

Сексуален тормоз – представлява всяка форма на нежелано словесно, несловесно или физическо поведение със сексуален характер, имащо за цел или водещо до накърняване на достойнството на лицето, и по-специално създаване на смущаваща, враждебна, деградираща (принизяваща), унижителна или обидна обстановка. Включва измислянето на прякори или имена, коментари за външността на някой и подигравки със сексуално значение, неподходящо докосване, бележки и надписи със сексуално съдържание и т.н. до по-екстремни форми на нападане и насилие.

Тормозът може да се случва както във физическата среда, така и във виртуалната среда (**кибертормоз**). Бурното развитие на електронните комуникации през последните години доведе до нарастване на проявите на насилие, които се извършват чрез интернет или мобилен телефон. Тук спада разпространяването на:

- обидни, заплашителни и подигравателни текстови съобщения по мобилен телефон, електронните средства за комуникация или в социалните мрежи;
- разпространяване на материали, които уронват достойнството на детето или го унижават: снимането на детето с мобилен телефон и свободното разпространяване на снимки или видеозапис в интернет или по други канали без негово съгласие, кражба на самоличност, разпространение на слухове в социалните мрежи др.

Един от признаците, че дете може би е жертва на кибертормоз, е рязката смяна на настроението и поведението му при използване на интернет или при получаване на обаждане по мобилен телефон – например детето става мълчаливо и боязливо.

Конкретни примери, както и разграничаването на нивата на различните форми на тормоз с оглед причиняване на различна по степен вреда, са представени в Таблица 1.

Разпознаването на **физическото насилие/тормоз** включва следните физически и поведенчески показатели:

- различни по вид и цвят натъртвания, включително синини, постоянни или чести червени петна, включително от пръсти, насинени очи, следи от ухапване;
- неправдоподобни или объркани обяснения за травмите, включително едносрични отговори;
- безпокойство и крайности в поведението - от агресивност до пасивност;
- лоша представа за себе си - децата смятат, че са заслужили насилието;
- прекалена отстъпчивост на детето и оставяне без протест да се прави каквото и да било с него;
- влошаване на здравословното състояние, което включва прилошавания, главоболие, отпадналост;
- влошаване на успеха от обучението и чести отсъствия от училище;
- чести отсъствия от определени часове, например физическо възпитание и спорт;

Разпознаването на **психическото насилие/тормоз** включва следните физически и поведенчески показатели:

- детето може да стане затворено и изолирано, да не желае да контактува с връстниците си;
- агресивно поведение и/или поведение, насочено към привличане на вниманието, упорито непослушание, самонараняване;
- внезапни избухвания, които са необичайни за възрастта или за нивото на развитие на детето;
- бягане и криене, включително зачестили бягства от училище;
- загуба на доверие, неучастие в общите занимания в училище, ниска самооценка;
- употреба на алкохол, медикаменти, самозанемаряване (постоянно обличане на едни същи дрехи или отказ да сресва косата си); - психосоматични симптоми.

Разпознаването на **сексуалното насилие/тормоз** включва както изброената по-горе симптоматика, така и различни прояви на сексуализирано поведение (имитация на сексуален акт, разголване, използване на език, свързан със сексуални действия и т.н., които са нехарактерни за съответната възрастова група деца).

II. УЧИЛИЩНА ПОЛИТИКА ЗА ПРОТИВОДЕЙСТВИЕ НА ТОРМОЗА В УЧИЛИЩЕ

1. Принципи, ценности, философия

Основен принцип при изграждането на училищна политика за противодействие на тормоза в ПГПЗЕ „Захарий Стоянов”-гр.Сливен е прилагането на цялостен училищен подход, полагане на координирани и последователни усилия за предотвратяване на тормоза и създаване на сигурна училищна среда. Изграждането на защитна мрежа поставя ясни граници за формирането на ценности, правила и процедури, които не допускат прояви на насилие и тормоз в училище.

За ранното откриване на причините за насилие в училище, както и успешното намаляване на факторите, които са свързани със средата в училище и които допринасят за проявата на агресия и за утвърждаване на агресивни модели на поведение, ПГПЗЕ „Захарий Стоянов”-гр.Сливен работи всекидневно чрез:

- системни усилия за развиване на социални умения /да общуваме, да разбираме другите, да приемаме различното мнение, да можем да отстояваме позиция, без да обиждаме другата страна, да разрешаваме конфликтите здравословно/ и нагласи, които не допускат насилие във взаимоотношенията /фокусът е не само върху обучителния процес, но и върху изграждане и усвояване на ценности у учениците/;
- подобряване на физическата среда в училище (с фокус върху класните стаи), която не съдържа предпоставка за изява на агресивното поведение и в същото време създава условия за формирането на класа като общност;
- работа с нагласата за учене, в посока на понижаване съревнователния елемент между учениците, за сметка на екипната работа и изграждането на класа като общност, където учениците споделят един с друг;
- проектно-базирано обучение, включително и изнесени дейности, които дават отлични резултати в тази посока;
- последователни стъпки за подкрепа и разбиране на последиците от насилието и за справяне с неприемливото поведение на децата, които не наблягат на наказанието.

Училищната политика се реализира на равнище училище и на равнище клас, като на всяко едно от тези равнища се осъществяват дейности по превенция и интервенция (реакция).

Превенцията на тормоза включва комплекс от мерки, които имат за цел ограничаване и/или елиминиране на предпоставките и рисковите фактори, допринасящи за насилието. Превенцията поставя приоритет върху дейности на равнище клас, например създаване на правила за отношенията в класа, морално възстановяване на щета, тематични дискусии, регулярно провеждани в часа на класа или по друго време. Дискусиите са възможност в класа да се поставят въпроси, които вълнуват или смущават учениците като по този начин се създава пространство за отработване на агресията чрез говорене, разиграване на ситуации, тяхното обсъждане и съответно осмисляне.

Интервенциите включват действия и мерки, които целят спиране и разрешаване на възникнала вече ситуация на тормоз, като се отчитат индивидуалните потребности на всеки ученик, въвлечен пряко или косвено в ситуацията и се прилага принципа на най-добрия интерес на ученика. В по-голямата си част интервенциите включват отговора на училището при възникнали ситуации на тормоз.

2.Разработване и въвеждане на система за предотвратяване и противодействие на тормоза в училище

2.1. Дейности на равнище училище

2.1.1. Превенцията на равнище училище включва оценка на проблема, създаване на координационен съвет, изготвяне на план за противодействие на училищния тормоз и създаване на единни училищни правила.

- **Оценка на проблема**

- ✓ Оценката на тормоза в ПГПЗЕ „Захарий Стоянов”- гр.Сливен се организира от психолога на училището със съдействието на Училищния координационен съвет /УКС/ за справяне с насилието в началото на всяка учебна година, с цел определяне на формите и видовете тормоз, участниците в тормоза и местата, където най-често се случва. За целта се използват редица инструменти, като специални въпросници, анкети, дискусии с участие на цялата училищна общност, фокус групи с ученици, учители и родители и др.
- ✓ Оценката на тормоза се извършва от УКС и психолог, със съдействието на класните ръководители до края на 4 седмици от началото на учебната година.
- ✓ Резултатите се обработват в двадесетдневен срок от УКС.
- ✓ След обобщаване на резултатите от изследването, резултатите от оценката и наличието на проблем се анализират на педагогически съвет.

- **Създаване на координационен съвет**

Със заповед №РД-09-848/02.09.2021г. на Директора на ПГПЗЕ „Захарий Стоянов”- гр.Сливен е създаден Училищен координационен съвет с ясни функции и делегирани отговорности, който отговаря за планиране, проследяване и координиране на усилията за справяне с тормоза. Съветът се ръководи от зам.-директора и включва учители, психолог, ученици и родител.

- **Изготвяне на план за съответната учебна година за противодействие на училищния тормоз**

В началото на учебната година УКС изготвя план за противодействие на училищния тормоз. Този план съдържа описание на всички дейности по превенция и интервенция на равнище клас и училище. Той е със срок една учебна година и се ревизира и актуализира всяка учебна година.

- **Създаване/ актуализиране на етичен кодекс на училищната общност**

Съгласно ЗПУО Етичният кодекс включва всички участници в училищното образование.

- **Създаване/актуализиране на единни училищни правила**

- Комисията за актуализиране на Правилника за дейността на ПГПЗЕ „Захарий Стоянов”-гр.Сливен, при необходимост разработва предложения за промени в него и ги предлага за обсъждане и приемане на ПС.
- Администраторът на училищния сайт отговаря за запознаване на училищната общност с настоящия „Механизъм за противодействие на тормоза” в ПГПЗЕ „Захарий Стоянов”- гр.Сливен, като публикува всички документи в училищния сайт.
- Всички учители в училището могат да предлагат на УКС мерки за усъвършенстване на правилата и процедурите, по отношение на тормоза.

- **Създаване/актуализиране на защитна мрежа от правила и процедури за интервенция при случаи на тормоз и кризисни ситуации**

УКС за справяне с насилието, съгласувано с класните ръководители, договаря единен механизъм с ясно разписани отговорности, за предотвратяване и реагиране при прояви на тормоз и насилие в училището.

2.1.2. Интервенцията на равнище училище включва водене на училищен дневник и процедури за управление на информацията, инициране на работа по случай и насочване на случай към други служби.

- **Водене на училищен дневник със случаи и управление на информацията**

Дневникът със случаи се създава единствено за целите на анализа и подпомагането на цялостна училищна политика за противодействие на насилието и тормоза в училище. В него се документират единствено ситуациите, съответстващи на нива две и три според приетата класификация (Таблица 1), при които е необходима и намесата на координационния съвет. Ситуацията, която следва да се впише в Дневника със случаи, съдържа следната информация: дата; какво се е случило – кратко описание на ситуацията, кога се е случило, кои са участниците; кой служител е регистрирал ситуацията – име и подпис; какво е предприето като действия (интервенция); кои отговорни участници са информирани (институции, органи, родители); как е приключила ситуацията или на какъв етап е и какво предстои.

- **Процедура за откриване на работа по случай**

На базата на вписана ситуация в регистъра за тормоз, може да се започне работа по случай като се сформира екип за подкрепа (най-често в екипа участват психолог, класен ръководител, други учители, родители, външни специалисти), който извършва оценка на риска. Екипът е отговорен за анализа и разпознаването на учениците, които участват и/или са въввлечени в ситуацията на тормоз, без значение дали извършват проявите или са пострадали от насилието и се стреми да разпознае тези, които се намират в ситуация на риск.

ТАБЛИЦА 1-КЛАСИФИКАЦИЯ НА ФОРМИТЕ НА ТОРМОЗ И ПРЕДПРИЕМАНЕ НА СЪОТВЕТНИ ДЕЙСТВИЯ

Ниво на тормоз	Отговор на училището	Документирани	Последователност на процедурите за интервенция
<p>ПЪРВО НИВО - НИСКО НАРУШАВАНЕ НА ПРАВИЛАТА:</p> <p>Форми на физически тормоз са например: леко удряне, бутане, щипане, драскане, дърпане на коса, хапане, подритване, замърсяване или разрушаване на нечия собственост.</p> <p>Форми на вербален тормоз са например: подмятаня, подигравки, унижение, заплахи, обиди, нецензурни/неприлични коментари;</p> <p>Форми на психически тормоз са например: омаловажаване, клюкарене, обиждане, осмиване, засрамване, подвикване, ругане, клеветене, измисляне на праякори.</p> <p>Форми на сексуален тормоз са например: показване на неприлични жестове и действия, вербален тормоз със сексуално съдържание, разпространение на истории и изображения със сексуален подтекст.</p> <p>Форми на кибертормоз са например: обидни обаждания и изпращане на обидни съобщения (SMS, MMS, съобщения в социалните мрежи, др.)</p>	<p>На първо ниво, по правило, действията се предприемат автономно от класен ръководител или учител заедно с родител, като се предприема педагогическа работа – индивидуално, за група ученици или за целия клас.</p> <p>При наличие на щети от материален характер – те се възстановяват.</p> <p>По изключение, ако насилственото поведение се повтаря, педагогическата работа не дава резултат, следствията са по-сериозни, ако се касае за насилие от страна на група към индивид или ако едно и също дете или ученик бива тормозено нееднократно в ситуации, класифицирани като първо ниво, то тогава следва се да предприемат действия, предписани за ситуации от нива две или три.</p>	<p>Ситуациите от първо ниво не се регистрират.</p>	<p>1)Верифициране на подозрение или откриване на ситуация на тормоз – подробно информирание за случилото се от всички участници.</p> <p>2)Прекратяване на ситуацията и успокояване/интервенция към всички участници.</p> <p>3)Уведомяване на родител</p> <p>4)Консултации - предприемане на индивидуални разговори с участниците.</p> <p>5) Мерки и действия от страна на класен ръководител – намиране на решение, което удовлетворява страните и служи за пример на наблюдателите.</p> <p>6) Мониторинг на предприетите мерки и действия.</p>

ТАБЛИЦА1 -КЛАСИФИКАЦИЯ НА ФОРМИТЕ НА ТОРМОЗ И ПРЕДПРИЕМАНЕ НА СЪОТВЕТНИ ДЕЙСТВИЯ

Ниво на тормоз	Отговор на училището	Документирани	Последователност на процедурите за интервенция
<p>ВТОРО НИВО – ПОВТАРЯНЕ НА ЕДНИ И СЪЩИ НАРУШЕНИЯ НА ПРАВИЛАТА ИЛИ С ПО-СЕРИОЗНИ ПОСЛЕДИЦИ:</p> <p>Форми на физически тормоз са например:</p>	<p>Отговор на училището</p> <p>На второ ниво, по правило, действията се предприемат от класен ръководител, представител на координационния съвет и</p>	<p>Ситуацията на тормоз се описва в Дневника за ситуации на</p>	<p>1)Верифициране на подозрение или откриване на ситуация на тормоз.</p> <p>2)Прекратяване на ситуацията и</p>

<p>шамаросване, удряне, стъпкване или късане на дрехи, ритане, обграждане, плюене, отнемане и разрушаване на нечия собственост, дърпане на нечий стол изпод него, дърпане за уши или коса.</p> <p>Форми на вербален тормоз са например: подигравки, отправени пред целия клас или група, публично унижение, обиди;</p> <p>Форми на психически тормоз са например: изнудване, заплашване, несправедливо наказание, забрана за общуване, отхвърляне и манипулация.</p> <p>Форми на социален тормоз са например: интригантстване, разпространяване на слухове, публично отхвърляне и игнориране, неприемане, манипулиране и използване.</p> <p>Форми на сексуален тормоз са например: сексуално докосване, показване на порнографски материали, показване на интимни части на тялото и сваляне на дрехи, подтикване или принуждаване към сексуални действия, заснемане в сексуални пози.</p> <p>Форми на кибертормоз са например: непоискано заснемане и разпространяване на снимки и видео, злоупотреба с блогове, форуми, социални мрежи, заснемане без разрешение.</p>	<p>директор и задължително участие на родител.</p> <p>Ако присъствието на родител не е в най-добър интерес на детето, например би го наранил, застрашил безопасността му или би нарушил училищната процедура, директорът следва да се обвърне към отделите за закрила на детето.</p> <p>Координационният съвет прави оценка на риска и се инициира индивидуална работа по случай.</p>	<p>тормоз и се предприема работа по случай.</p> <p>Възстановяване</p> <p>На щети при наличие на такива.</p>	<p>успокояване/интервенция към всички участници.</p> <p>3) Уведомяване на ОЗД и/или органите на полицията при ситуации с по-сериозни последици по преценка на класния ръководител заедно с директора;</p> <p>Уведомяването е задължително и незабавно, когато се отнася до случаи на сексуален тормоз, проявяващи се в подтикване или принуждаване към сексуални действия.</p> <p>4) Уведомяване на родител.</p> <p>5) Консултации.</p> <p>6) Мерки и действия - работа на координационния съвет: анализ на ситуациите от регистъра и предприемане на индивидуална работа по случай с ученик в риск от тормоз и разписване на индивидуална програма.</p> <p>Мониторинг на предприетите мерки и действия.</p>
---	---	---	--

ТАБЛИЦА 1 - КЛАСИФИКАЦИЯ НА ФОРМИТЕ НА ТОРМОЗИ И ПРЕДПРИЕМАНЕ НА СЪОТВЕТНИ ДЕЙСТВИЯ

Ниво на тормоз	Отговор на училището	Документирани	Последователност на процедурите за Интервенция
<p>ТРЕТО НИВО - ЗЛОУПОТРЕБА СЪС СИЛА, КАКТО И ПРИ ЕКСТРЕМНИ СИТУАЦИИ, В КОИТО СЪЩЕСТВУВА ОПАСНОСТ ЗА ЖИВОТА И ЗДРАВЕТО ИЛИ ЗА ТЕЛЕСНИЯ ИНТЕГРИТЕТ, ЗА КОИТО И ДА Е ОТ УЧАСТНИЦИТЕ В СИТУАЦИЯТА:</p> <p>Форми на физически тормоз са например: сбиване,</p>	<p>На трето ниво, по правило, уведомяването на ОЗД и/или органите на полицията става незабавно от служителя на училището, идентифицирал тормоза. Действието на ниво училище се</p>	<p>Ситуациите на тормоз от трето ниво се описват в Дневника за случаи на тормоз, като по тях се</p>	<p>1) Верифициране на подозрение или откриване на ситуация на тормоз и Незабавно уведомяване на ОЗД</p>

<p>задушаване, събаряне, причиняване на изгаряния и други наранявания, намушкване с остър предмет, провесване от прозорец или високо място, лишаване от храна, излагане на ниски или високи температури и заплашване с оръжие.</p> <p>Форми на вербален тормоз са например: закани, заплахи, обиди, клетви, които накарняват сериозно достойнството, публично унижение и др.;</p> <p>Форми на психически тормоз са например: сплашване, изнудване със сериозни заплахи, насилствено отнемане на пари и вещи, ограничаване на движението, склоняване, злоупотреба на наркотични и други психотропни вещества, включване в деструктивни групи и организации.</p> <p>Форми на социален тормоз са например: заплахи, изолация, групово измъчване на индивид или група и организиране на затворени групи (банди), последните от които нараняват други.</p> <p>Форми на сексуален тормоз са например: съблазняване от друго дете или възрастен, злоупотреба с власт при подстрекаване, изнудване, склоняване и/или принуждаване към сексуални действия, блудство, изнасилване, кръвосмешение.</p> <p>Форми на кибертормоз са например: повторно действие на непоискано заснемане и разпространяване на снимки и видеозаписи, злоупотреба с блогове, форуми, социални мрежи, заснемане без разрешение, заснемане на сцени на насилие, разпространение на записи и снимки на детска порнография.</p>	<p>предприемат от директор заедно с координационния съвет със задължителното участие на родител и компетентни власти, организации и услуги (центрове за социална работа, здравни центрове, отдел закрила на детето, полиция и др.). Ако присъствието на родител не е в най-добър интерес на детето,</p> <p>например би го наранил, застрашил безопасността му или би нарушил училищната процедура, директорът следва да информира центъра за социална работа, отделите за закрила на детето и/или полицията.</p> <p>Отговорът на училището може да включва насочване към местната комисия за борба срещу противобобществените прояви на и непълнолетните и полицията, ОЗД и община по силата на координационния механизъм; съставяне на Протокол за тормоз и възстановяване на щетата; включване на учениците в допълнителни програми, насочване към услуги в общността.</p>	<p>предприема интензивна работа по случая, включваща всички участници, правят се оценки на потребностите и план за действие, както и се инициират процедури в съответствие със закона.</p> <p>Ако друга организация или услуга е въввлечена в работата с ученика, училището установява връзка с тези организации или услуги и хармонизира дейностите.</p>	<p>и/или органите на полицията.</p> <p>2) Прекратяване на ситуацията и успокояване/интервенция към всички участниците.</p> <p>3) Уведомяване на родител.</p> <p>4) Консултации-приемане на индивидуални разговори с участниците.</p> <p>5) Мерки и действия от страна на координационния съвет, интензивна работа по случай, информирани и насочване към други служби и/или услуги от страна на директора.</p> <p>6) Мониторинг на предприетите мерки и действия.</p>
---	--	---	---

- **Насочване на случаи към външни служби**

При идентифициране на ситуация на тормоз, следва незабавно да се уведомят органите за закрила на детето: ОЗД и/или полиция. Уведомяването е задължение на всеки гражданин по силата на Закона за закрила на детето (ЗЗД), следователно сигнал до отдел „Закрила на детето“ и/или Районно управление „Полиция“ трябва да подаде гражданинът или служителът на училището, идентифицирал тормоза. Това може да бъде учител, друг педагогически специалист, директор, служител от непедagogическия персонал, както и Координационният съвет като колективен орган. Уведомените институции започват проверка на сигнала по реда на Координационния механизъм за взаимодействие при работа в случаи на деца, жертви на насилие или в риск от насилие, и за взаимодействие при кризисна интервенция.

Конкретните стъпки при подаване на сигнал за тормоз към външни служби са представени в *Приложение 2. Кой, кога и къде може да подава сигнал за дете в риск?*

2.2. Дейности на равнище клас

2.2.1. Превенцията на равнище клас включва приоритетно обучителни дейности и работа с класа.

- **Учениците и учителя създават правила на класа** – те са съобразени с Единните училищни правила за противодействие на училищния тормоз
- **Обучителни дейности, в които водеща роля има класния ръководител**
 - В час на класа всеки класен ръководител използва формите на групова работа, дискусия, решаване на казус, ролеви игри, споделяне на опит за разясняване на проблема за същността и видовете тормоз между учениците;
 - Класните ръководители провеждат перманентни разговори с родителите в индивидуални или групови срещи за това какво е тормоз и какви са преживяванията на извършителя и потърпевшия, дали той се чувства унижен или заплашен;
 - Всяка паралелка заедно с класния ръководител може да си изработи общи правила на поведение в класа и последици от неспазването им;
- **Използване на подход, ориентиран към учениците, подход за работа с връстници**, осигуряване на условия за участие на учениците, които да станат естествени помощници при реализирането на дейностите по превенция

2.2.2. Интервенцията на равнище клас се отнася до ситуацията от ниво едно и две според приетата класификация (Таблица 1).

- **Съвместни действия между класен ръководител или учител и психолог и включване на външни специалисти**

В случай че са налице поредица от ситуации от първо ниво, в което са въввлечени различни участници, може да се предприемат допълнителни занятия с целия клас с подкрепата на класния ръководител. За целта би могъл да се покани и външен за училището специалист. Ако са налице други повторяеми фактори – например ситуацията се случват по едно и също време или в един и същи час и т.н., тези фактори следва да се вземат предвид и по преценка на класен ръководител и/или учител, който ги констатира, да се информира координационния съвет. Ситуацията от второ ниво се вписва в Дневника за случаи на тормоз, като са определени участниците, направен е анализ от координационния съвет и са предприети мерки, които могат да включват индивидуална работа по случай и/или работа с класа/класовете. Съвети към учителя за

справяне с различни ситуации на тормоз са поместени в *Приложение 1. Насоки за интервенция.*

- **Използване на посредник при разрешаване на конфликти** – училищният медиатор

3. Включване на родители

3.1. Включване на родителите, за целите на превенцията:

- Провеждане на тематична родителска среща, в която учителите да запознаят родителите с цялостната политика, да им се представят основните моменти в механизма и да се дискутира готовността им да участват;
- Покана към родители, които да се включат като представят своите професии, хобита, интереси;
- Идентифициране на родители, които могат да бъдат посредници за осъществяване на връзката между училището и други организации и институции;
- Идентифициране на родители – специалисти от областта на помагащите професии (психолози, медиатори, социални работници, лекари и др.), с чиято помощ могат да се организират различни тематични училищни инициативи.

3.2. Включване на родителите в случаи на интервенцията:

- Разговорът да се започне със силните страни на децата и след това да се представи ситуацията, с цел сваляне на напрежението;
- Родителите се уведомяват за случилото се, както и за предприетите от училището действия за разрешаване на ситуацията;
- В разговора е важно да се акцентира върху необходимостта родителите да не критикуват другия ученик, а да се опитат да погледнат на ситуацията през погледа на другата страна;
- Родителите трябва да бъдат запознати, че критиките, обидите и negliжирането на другия ученик, от тяхна страна, само ще задълбочат конфликта;
- Разговорът трябва да бъде проведен на подходящо място, в партньорски взаимоотношения, като се предостави отворено пространство за споделяне на техните опасения и гледни точки;
- От разговора могат да бъдат изведени конкретни договорки кой какво може да предприеме и какво се очаква като резултат;
- Учителят може да насочи родителите за консултация с други специалисти при необходимост;

3.3. Насоки за работа с родители, които не съдействат

В случай, че родителите отказват да съдействат или възпрепятстват действията на училището, учителят следва да се обърне към Координационния съвет и случая да се разгледа. В помощ на училището могат да бъдат въвлечени и външни институции.

4. Ресурсна обезпеченост

4.1. Училищното ръководство е необходимо да осигурява:

- изградени механизми за взаимодействие с различни институции;
- обучени специалисти за интервенция в ситуации на тормоз в училището, а при липса на такива да се обърне към външни за училището специалисти, които са обучени за интервенция в ситуации на тормоз;

- обучения на служителите по теми, свързани с насилието и тормоза;
- информация, материали по темата за насилието и тормоза в училище, информация за наличните ресурси в общността и други.

ПРИЛОЖЕНИЯ

ПРИЛОЖЕНИЕ 1. НАСОКИ ЗА ИНТЕРВЕНЦИЯ

1. Разпознаване на тормоза от страна на учителя
2. Прекратяване на ситуация на тормоз
3. Подход за възстановяване на щетата
4. Действия при тежък инцидент или при повторна ситуация на насилие или тормоз
5. Насочване на детето и неговите родители към програми и услуги в общността
6. Действия на ученик срещу член на екипа
7. Действия при насилие на възрастен срещу дете

Намесата и справянето с конкретни ситуации на тормоз и насилие е част от цялостната политика на училището срещу насилието. Намесата на възрастните следва внимателно да се обмисли и планира. Тя трябва да бъде последователно прилагана от цялата училищна общност, за да бъде максимално ефективна.

Важно е да не бъдат омаловажавани и първите прояви на влошаване на отношенията между учениците, както и поведението, което е неприемливо. Тези ситуации представляват първо ниво от приетата класификация (Таблица 1 от основния документ). Необходимо е още при най-малките сигнали и съмнения за тормоз да се предприемат стъпки, за да се предотврати ескалация на насилието и да се изпрати ясно послание, че такова поведение няма да бъде толерирано. Вниманието трябва да бъде насочено както към проявите на физически тормоз, така и към неговите социални и психологически измерения.

1.Разпознаване на тормоза от страна на учителя

По-голямата част от ситуацияите на тормоз могат да бъдат овладени от учителите, а някои – от самите ученици. Всяка намеса изисква внимателна преценка на ситуацията и нейната тежест. На първо място важно е да се разграничат случаите, в които не се касае за тормоз, а само за игра или приятелско премежаване на силите между учениците. За целта е необходимо да се наблюдава поведението им, включително и на тези, които само присъстват без активно да участват. Следното би могло да помогне за правилна оценка на ситуацията:

- ако учениците се закачат, бутат или блъскат, или си разменят шеги, като при това се смеят, разменят си ролите и позициите и никое от тях няма видимо доминиращо положение, а околните не им обръщат особено внимание, то най-вероятно става дума за игра;
- ако един от учениците е видимо напрегнат, не се усмихва, опитва се да се махне, ако ролите не се сменят, а другият е в постоянно доминираща позиция и това поведение привлича вниманието на околните, то най-вероятно става дума за тормоз;
- когато се касае просто за приятелска игра, учителят може да се намеси, за да предупреди учениците да внимават, да не се наранят. Ако обаче наблюдаваното поведение може да бъде определено като тормоз е необходимо да се предприемат съответните стъпки, описани в механизма.

2. Прекратяване на ситуация на тормоз:

Задължение на всеки учител е да се намеси, за да прекрати ситуация на тормоз, на която е станал свидетел или за която е получил сигнал (от ученик, родител или друг служител от училището):

- в случай на физически тормоз учениците трябва да бъдат разделени и да се прекрати физическият контакт между тях незабавно;
- не трябва веднага да се разпитва за случилото се, да се обсъждат причините за насилието или да се изяснява ситуацията. Това може да се случи на по-късен етап. Важното е учителят ясно да обяви пред всички, че това е насилие и то е недопустимо поведение. В този момент не е добре да се разпитва за подробности ученикът, който е потърпевш, особено в присъствието на другия, който е нанесъл тормоза и на други съученици, защото това може да урони неговото достойнство. Фокусът на интервенцията трябва да бъде насочен към учениците-свидетели на тормоза, към средата, а не към участниците в ситуацията на насилие;
- когато става въпрос за първа проява, която не е тежка по отношение на нанесената вреда, може да се приложи подходът за възстановяване на щетата или да се наложи друга предварително съгласувана мярка.

3. Подход за възстановяване на щетата

Подходът за възстановяване на щетата се основава на принципа, че „всяка щета, нанесена на друг, трябва да бъде възстановена“ и включва съответните действия в тази посока. Важно е преди да се прилага подходът да бъде предварително съгласуван с цялата училищна общност, включително и с, и да бъде част от политиката на училището. Възстановяване на щетата е принцип, който предполага, че хората правят грешки. Грешките следва да бъдат поправени, като същевременно не се налагат наказания. Този принцип подчертава поемането на отговорност за неприемливо поведение и за позитивно решаване на проблема. Възстановяването на щетите успешно може да се прилага за материални и за нематериални щети.

Подходът за възстановяване на щетите изисква време и по-задълбочен разговор с ученика, който е извършил насилие, за да му се помогне да разбере какви са последствията от неговата постъпка. Поради тази причина е най-добре този подход да се приложи от класния ръководител. Важно е учителят със спокоен и умерен тон, както и с държанието си, да покаже ясно, че проблемът е в начина на поведение, а не в личността на самия ученик, и че се действа с оглед отново да се възстановят ценностите, към които цялото училище се придържа, а не за да бъде наказан:

- като първа стъпка класният ръководител изслушва детето. Не е желателно детето да се изслушва съвместно с потърпевшото дете;
- ключов момент във възстановяването на щетата е, че класният ръководител разговаря с ученика, а ученикът сам предлага как ще поправи грешката си, с което отново ще се възстанови нарушената ценност. С това негово предложение трябва да се съгласи и ученикът, който е бил потърпевш от тормоза;
- след изясняване на ситуацията и постигане на договореност, класният ръководител за определен период от време проследява поведението на учениците и дава обратна връзка. Класният ръководител може да потърси съдействие и от другите учители, които също да наблюдават поведението на децата и да реагират своевременно.
- при преценка, може да бъде насочено към услуги в общността (виж точка 5. Насочване на детето и неговите родители към програми и услуги в общността).

4. Действия при тежък инцидент или при повторна ситуация на насилие или тормоз

При повторна ситуация на насилие или когато има случай на тежък инцидент се следват предписанията от механизма, описани в Таблица 1- Класификация на формите на тормоз и предприемане на съответни действия:

- при тежки инциденти се препоръчва работа в групов формат (например работа с целия клас), като кризисна интервенция е от минимум 45 минути до 1 час и 30 мин. в определени рамки – затворено пространство, в което участниците не допускат нови лица, и др. Предлага се пространство да се вентилират емоциите от преживяното и да се даде възможност за преработка. Най-подходящо е тази интервенция да бъде извършвана от класния ръководител съвместно с училищния психолог. Честа спонтанна реакция на възрастните е заставането на страната на „жертвата” и наказване на „насилника”. Ключово при интервенцията на възрастните е приемането на разбирането, че ученикът, обект на тормоз, не се нуждае от състрадание, а ученикът, извършител на тормоз, не се нуждае от наказание, особено което го унижава, а от разбиране и емпатия (съпреживяване), за да може да развие това чувство към другите. Липсата на емпатия е една от основните причини, поради която се упражнява тормоз;

- работата с ученици, които са обект на тормоз, трябва да бъде насочена към формиране на умения за справяне с подобно поведение. Важно е класният ръководител да поговори с ученика, по възможност още същия ден (или веднага след като е разбрал за случая, ако се касае за ситуация, за която е научил случайно) и да разбере какво точно се е случило. Ако е необходимо отделни факти могат допълнително и дискретно да бъдат прочувани;

- погрешно е открито и публично пред другите да се оказва подкрепа на потърпевшия, защото това допълнително ще урони достойнството му пред неговите връстниците. При този първи разговор е важно да се предложи подкрепа, като се разговаря с него какво точно ще му помогне да се почувства сигурен;

- необходимо е да се подчертае поверителността на разговора, като се спомене кои ще бъдат уведомени за случилото се;

- ученикът трябва да почувства доверие и сигурност за споделяне, което е особено важно ако насилието се повтори;

- не е препоръчително да се прави среща между ученика, върху който е упражнено насилието, и този, който е извършил насилието, с цел да се помирят и да се разберат. Такива срещи могат да доведат до неблагоприятни последици;

- наблюдавайте ученика в следващите дни, за да се уверите как се чувства и при необходимост отново разговаряйте с него;

- необходимо е да се работи с наблюдателите не само на нивото на превенцията, но и след ситуация на тормоз;

- не се отстраняват наблюдателите, когато се прекратява или управлява ситуация на тормоз, като всички, които са били там, следва да видят какво се прави съгласно правилата на училището;

- валидизират се правилата и етиката на поведението и се подкрепят тези, които са се намесили в защита ценностите на училището. На останалите се споделя очакването да направят същото, ако се случи в бъдеще;

- насърчава се убеждение за отговори на насилието с думи, търсене на помощ и съобщаване за случая. Насърчаване за грижа спрямо тормозения ученик. При преценка той може да бъде насочено към услуги в общността.

5. Насочване на ученика и неговите родители към програми и услуги в общността /извън у-ще/

Насочването на ученика и неговите родители към консултация и психологическа работа следва да се осъществява от класния ръководител или от координационния съвет. Насочващият трябва да е запознат с услугите в общността и да даде пълна и конкретна информация на родителите за възможните услуги и програми – къде може

да се консултират, колко струват консултациите, какво представляват консултациите, какъв е метода на работа и т.н. Психологът на ПППЗЕ „Захарий Стоянов” следва да потърси, в случай на нужда, актуална към момента информация за наличните услуги като центрове за превенция и консултативни кабинети към местните комисии за борба срещу противообществените прояви на малолетните и непълнолетните, центрове за обществена подкрепа, комплекси за социални услуги, общински съвети по наркотичните вещества, програми, предлагани от неправителствени организации и др. Важно е насочването да се направи конкретно и с грижа, за да могат родителите и детето да се възползват, а не да го приемат като мярка за наказание.

6. Действия при насилие на ученик срещу член на екипа

- Действието се прекратява незабавно от възрастен, който е в близост до мястото.
- Оказва се помощ, в случай че има пострадал.
- Ученикът трябва да бъде отделен, с оглед възстановяване на сигурността. Отделянето може да бъде временно, с цел успокояване – оказва се психологическо консултиране/ кризисна интервенция.
- Уведомяват се родителите.
- С ученика започват дейности за установяване причините, изясняване на ситуацията, оценка на проблема. Задължителни са консултации с психолога като той дава становище за случилото се.
- Насрочва се педагогически съвет за вземане на решение и за последващи действия.

7. Действия при насилие на възрастен срещу ученик

Незабавно се подава сигнал към ОДЗ и/или полицията и се свиква Координационния съвет, за да приложи механизма.

С пострадалият ученик разговаря психолога, който прави оценка и изготвя становище.

ПРИЛОЖЕНИЕ 2. КОГА, КОЙ И КЪДЕ МОЖЕ ДА ПОДАВА СИГНАЛ ЗА ДЕТЕ В РИСК?

1. Кога се подава сигнал за дете в риск?
2. Кой може да подава сигнал за дете в риск от насилие и тормоз?
3. Къде може да се подава сигнал за дете в риск от насилие и тормоз?

1. Кога се подава сигнал за дете в риск?

Съгласно Закона за закрила на детето, чл. 7 (1) Лице, на което стане известно, че дете се нуждае от закрила, е длъжно незабавно да уведоми дирекция „Социално подпомагане”, Държавната агенция за закрила на детето или Министерството на вътрешните работи.

(2) Същото задължение има и всяко лице, на което това е станало известно във връзка с упражняваната от него професия или дейност, дори и ако то е обвързано с професионална тайна.

2. Кой може да подава сигнал за дете в риск от насилие и тормоз?

От страна на училището всеки един от колектива на ПППЗЕ „Захарий Стоянов” може да подаде сигнал към отдел „Закрила на детето” по местоживее на детето. Това може да бъде директор, учител, възпитател, хигиенист, служител от непедagogическия персонал и т.н. Сигналът може да бъде подаден от името на училището, на Координационния съвет, като се описва цялата събрана информация по случая. По този начин се действа институционално и се подкрепя учителят, който е установил тормоза и риска за детето.

Когато сигналът се отнася за дете в риск, сигналът ще бъде проучен от социалния работник, дори да е подаден анонимно.

В случай на подозрение за ситуация на тормоз, всеки служител в училище може да проведе консултация като се свърже с Националната телефонна линия за деца и разговаря с експерт на телефон 116 111.

3. Къде може да се подава сигнал за дете в риск от насилие и тормоз?

Към Държавната агенция за закрила на детето функционира Национална телефонна линия за деца 116 111. Националната телефонна линия за деца предоставя консултиране, информиране и помощ по всякакви въпроси и проблеми, свързани с деца. Към нея при необходимост могат да се обръщат за съдействие и професионалисти. Националната телефонна линия за деца с номер 116 111 е с национално покритие, достъпна от територията на цялата страна, напълно безплатна за обаждащите се, независимо дали звънят от стационарен или мобилен телефон. Тя функционира 24 часа в денонощието.

Според Координационния механизъм, в случай че сигналът за насилие бъде приет от някой от визираните органи за закрила – получен от дирекция „Социално подпомагане”/отдел за закрила на детето, Държавната агенция за закрила на детето или Министерството на вътрешните работи, съгласно чл. 7 от Закона за закрила на детето той е длъжен да уведоми за това останалите незабавно до 1 час от регистриране на сигнала, включително по телефон и факс. Сигналът се изпраща в дирекция „Социално подпомагане” по настоящия адрес на детето.

Съгласно Правилника за прилагане на Закона за закрила на детето (чл. 10, ал. 5) в случаите, отнасящи се до насилие над дете, се разглеждат и анонимни сигнали.

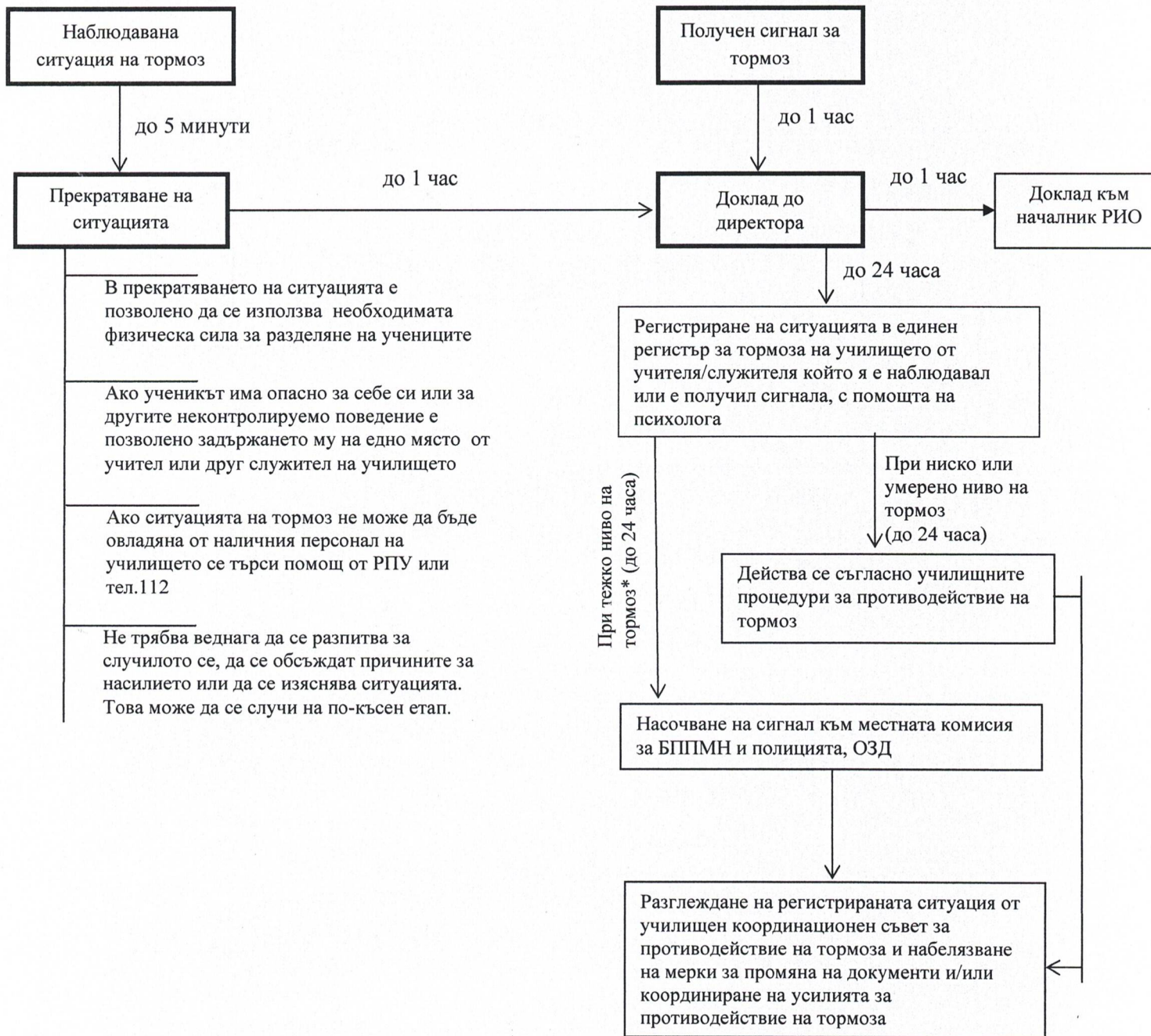
Съгласно Координационния механизъм във всеки един отдел „Закрила на детето” при дирекция „Социално подпомагане” началникът на отдела е на разположение, като той определя отговорен социален работник. В отдел „Закрила на детето” определеният

отговорен социален работник извършва проверката на сигнала до 24 часа от постъпване на сигнала.

При проучването на сигнала социалният работник може да потърси съдействие от страна на училището – информация за детето, за взаимоотношенията му с учениците, впечатленията на учителите, т.е. информация, с която да бъде направена оценка на случая.

При проучването на сигнала и предприемането на действия се изисква работа в екип от страна на различни специалисти, работещи с детето и неговото семейство, за успехите или трудностите при изпълнението на планираните цели.

БЛОК СХЕМА ЗА РЕАКЦИЯ ПРИ УСТАНОВЕН ТОРМОЗ



* При инциденти при които има пострадали ученици, учители или са нанесени сериозни материални щети се прилагат изискванията и сроковете установени в заповед на Министър на образованието, младежта и науката РД-09-1242 от 14.08.2009 г